

## Ръководство на потребителя за масажор за ахилесово сухожилие Beurer FM 200



### 1. ВКЛЮЧЕНО В ОПАКОВКАТА

- 1 бр. масажор за ахилесово сухожилие Achillomed®
- 1 бр. кабел за захранване
- 1 бр. инструкции за употреба

### 2. ПРЕДНАЗНАЧЕНИЕ НА УРЕДА

- Ахилесовото сухожилие е най-силното сухожилие в човешкото тяло. То е подложено на особено голямо натоварване при бягане и ходене. Спортистите (например бегачите) често претоварват ахилеса си и страдат от болезнени възпаления на това сухожилие.
- Масажорът FM 200 Achillomed® е специално разработен за облекчаване на проблемите с ахилесовото сухожилие. Шестте въртящи се масажни глави могат да облекчат проблемите с ахилесовото сухожилие чрез успокояващ масаж.
- Този масажор има следните предимства:
  - Лесен е за употреба;
  - Има 2 нива на сила на работа;
  - Има 2 посоки на масаж;
  - Светлинен LED индикатор;
  - Масажните глави се махат, за да ги почиствате лесно и удобно;
  - Поставка за крака, чиято височина и широчина се регулира за максимално удобство при употреба;



### 3. ПОЛЕЗНИ СЪВЕТИ И ИНСТРУКЦИИ ЗА БЕЗОПАСНОСТ

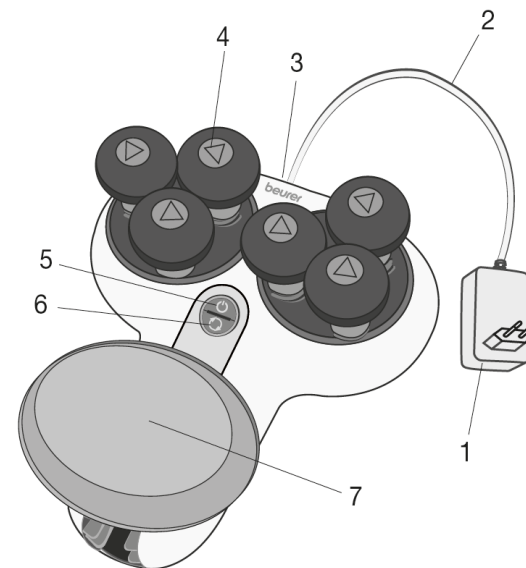
- Уредът е предназначен за употреба само върху хора за масаж на ахилесовото сухожилие. Той не е заместител на лекарска помощ.
- Уредът е само за лична употреба и не е предназначен за медицински или търговски цели.
- Уредът може да се използва от деца над 8-годишна възраст и хора с намалени физически, сензорни или умствени способности само под надзор и след инструктаж за опасностите от употреба.
- Уредът не е играчка – дръжте го далеч от деца!
- Уредът не бива да се използва или да се почиства от деца, ако не са в присъствието на възрастен.
- Ако захранващият кабел е повреден, трябва да се смени от оторизиран техник. Ако не може да се смени, целият уред трябва да бъде изхвърлен.
- Преди употреба прочетете тези инструкции внимателно – в противен случай може да пострадате в следствие на неправилна употреба на този уред. Ако дадете този уред на някой друг, моля предайте им и тези инструкции за употреба.
- Преди първоначална употреба проверете уреда и кабела му добре за следи от повреда – ако имате съмнение за целостта на опаковката или безупречното състояние на уреда, моля обърнете се към търговеца на продукта.
- Използвайте устройството само по предназначение и по начина, посочен в настоящите инструкции за употреба. Всяка форма на неправилна употреба може да бъде опасна. Производителят не носи отговорност за щети в резултат на неправилна или небрежна употреба.
- Не използвайте този уред:
  - ако страдате от медицински отклонения или наранявания в областта на ахилесовото сухожилие (например отворени рани);
  - върху животни;
  - ако имате пейсмейкър;
  - ако сте бременна;
  - върху лицето (очите), ларинкса или други чувствителни зони на тялото;
  - за масаж на краката;
  - докато спите, в автомобил или след като сте приели упойващи вещества (например алкохол или болкоуспокоителни);
- Консултирайте се с лекар преди да използвате уреда:

- ако не се сигурни, че той е подходящ за вас;
  - ако страдате от сериозно заболяване или се възстановявате от операция на ахилесовото си сухожилие;
  - ако имате пейсмейкър, метални импланти или други импланти;
  - ако страдате от диабет, тромбоза или болки с неустановен произход;
- Дръжте опаковката на уреда далеч от обсега на деца – риск от задушаване!
  - Включвайте уреда в захранване, което отговаря на мрежовото напрежение, посочено на устройството. Използвайте оригиналния захранващ кабел.
  - Не използвайте уреда, ако той или някоя от частите му са видимо повредени.
  - Не използвайте уреда по време на гръмотевична буря.
  - При повреда по време на работа изключете уреда от бутона, а след това и от електрическата мрежа.
  - Не изключвайте уреда от контакта като дърпате захранващия кабел.
  - Не носете уреда за захранващия кабел.
  - Пазете кабела от горещи повърхности, остри предмети, нараняване, прегъване и усукване.
  - Дръжте кабела далеч от деца – риск от задушаване!
  - Уредът и кабелът му трябва да се ремонтират само от оторизиран технически персонал.
  - Не вкарвайте игли или други остри предмети в корпуса на уреда.
  - Щепселът и кабелът не бива да попадат във вода или да бъдат мокрени!
  - Използвайте уреда само в сухи помещения, като го пипате само с напълно сухи ръце.
  - Никога не потапяйте уреда във вода!
  - Ако уредът падне във вода не го вадете преди да изключите кабела от електрическата мрежа – риск от токов удар!
  - Не изпускайте уреда и го пазете от удари и други повреди.
  - В никакъв случай не отваряйте корпуса на уреда!
  - В никакъв случай не отваряйте или ремонтирате уреда сами, тъй като перфектната му работа вече не може да бъде гарантирана. Всеки опит за самостоятелна поправка прави гаранцията невалидна.

- Не слагайте никакви предмети в подвижните части на уреда. Уверете се, че движещите се части могат да се движат свободно по всяко време.
- Не сядайте или стъпвайте върху движещите се части с цялата си тежест.
- Не слагайте предмети върху уреда и не го излагайте на високи температури.
- Не използвайте уреда под завивки и възглавници.
- Не използвайте уреда в близост до леснозапалими вещества.
- Винаги изключвайте уреда след употреба, при местене и преди чистене и го вадете от електрическото захранване.
- Никога не оставяйте уреда включен без надзор, особено в присъствието на деца.

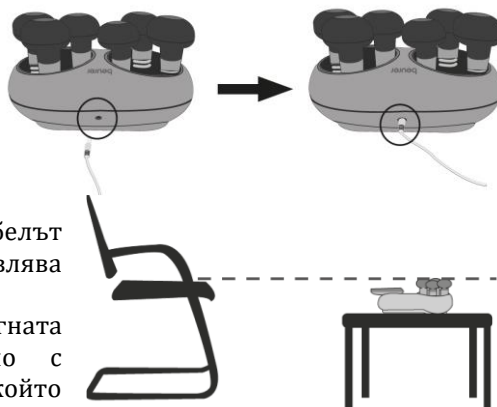
#### 4. ОПИСАНИЕ НА УРЕДА

1. Щепсел
2. Кабел за захранване
3. Гнездо за захранващия кабел
4. 2X3 въртящи се масажни глави
5. Бутон  за включване:
  - Натискане веднъж: ниска степен на масаж
  - Натискане два пъти: висока степен на масаж
  - Натискане три пъти: изключване на уреда
6. Бутон  за смяна на посоката на масаж ( 2 посоки)
7. Поставка за крака с регулираща се височина и ширина





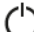
#### 5. УПОТРЕБА

- Махнете опаковката на уреда и проверете дали няма следи за повреда върху него или кабела.
- Сложете захранващия кабел в гнездото на уреда.
- Включете уреда в удобен контакт, като внимавате кабелът да не пречи и да не представлява риск от спъване.
- Сложете уреда на повдигната повърхност, приблизително с височината на стола върху който ще седнете.



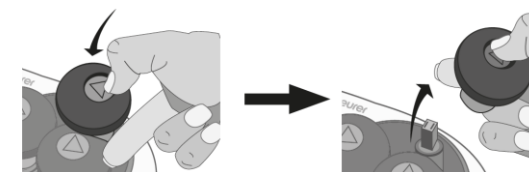
- За да включите уреда натиснете бутон  Масажните глави започват да се въртят веднага.
- **Внимавайте** пръстите, ръцете или косата ви да не попаднат между въртящите се глави на уреда, за да избегнете наранявания!
- Поставете крака си внимателно върху уреда. Ахилесовото ви сухожилие трябва да е поставено в центъра на масажора между въртящите се глави.
- Масажът трябва да е приятен и релаксиращ през цялото време. Ако усетите дискомфорт или неразположение – сменете позицията на крака си или изключете уреда и спрете да го използвате.
- Може да смените позицията на крака си чрез промяна на височината и широчината на поставката за крака.
- Може да сложите другия си крак върху крака, който масажирате в момента. По този начин ще увеличите интензивността на масажа заради допълнително тегло върху ахилесовата ви пета, която масажирате в момента.
- За да смените посоката на масажа използвайте бутон  В зависимост от избраната посока на масаж левия или десния светлинен LED индикатор ще светне.



- Ако задържите бутон  за половин секунда и левия и десния индикатор ще светнат, а уреда ще включи автоматична масажна програма. Сега посоката на масажиране се контролира автоматично.
- Натиснете бутон  отново, за да изключите автоматичната програма.
- За да увеличите силата на масаж натиснете бутон  . При трето натискане на бутона ще изключете уреда.
- Препоръчваме да започнете процедурите на ниското ниво на работа и след като привикнете към уреда да увеличите интензивността им.
- Не използвайте уреда за масаж на ахилесовото сухожилие за повече от 15 минути на ден, тъй като употребата на уреда по-дълго време може да стимулира прекалено ахилеса и да предизвика напрежение вместо отпускане.
- Може да използвате уреда боси или с чорапи. Препоръчваме да сте боси за оптимален ефект.

## 6. ПОЧИСТВАНЕ И СЪХРАНЕНИЕ

- Почиствайте и съхранявайте уреда само по посочените в това упътване начини!
- В никакъв случай не бива да мокрите уреда и кабела му!
- Почиствайте леки замърсявания с кърпа или гъба, навлажнена с малко течен миещ препарат за деликатни тъкани. Не използвайте разтворители.
- Поради хигиенни причини може да махате масажните глави от уреда, за да ги почиствате.
- За да извадите масажната глава натиснете триъгълника в средата ѝ и я дръпнете нагоре.
- Почистете ги с кърпа или гъба, навлажнена с малко течен миещ препарат за деликатни тъкани. Не използвайте разтворители.
- Ако не използвате уреда дълго време го съхранявайте в оригиналната му опаковка.
- Не поставяйте предмети върху уреда и върху масажните му глави.



## 7. ВЪЗНИКВАНЕ НА ГРЕШКИ

Проблем	Причина	Решение
Масажиращите глави се движат бавно.	Тежестта върху тях е прекалено голяма.	Освободете масажиращите глави.
Масажиращите глави не се движат.	Уредът не е включен в ел. контакт.	Свържете уреда към контакт и го включете от бутона.

## 8. РЕГУЛАТОРНА ИНФОРМАЦИЯ



Поради екологични съображения не изхвърляйте устройството в битовите отпадъци след края на експлоатационния му живот. Изхвърлете устройството в пункт за събиране или рециклиране.

Изхвърляйте устройството в съответствие с WEEE директивата на ЕС (Отпадъчно електрическо и електронно оборудване).



Уредът е в съответствие с изискванията на Директива 93/42/ЕИО.



Опаковката изхвърлете по начин, опазващ околната среда.



Използвайте този уред само в закрити помещения.

## 9. ГАРАНЦИОННИ УСЛОВИЯ

В случай на гаранционни оплаквания, обърнете се към вашия търговец или оторизиран сервиз. Ако връщате уреда, прикачете копие от касовата бележка и кратко описание на дефекта. Приложими са следните гаранционни условия:

1. Гаранционният период е 3 години, считано от датата на покупката. В случай на гаранционни оплаквания, датата на покупка трябва да бъде удостоверена с касова бележка или фактура.
2. Поправки на уреда или части от него не удължават периода на гаранцията.
3. Гаранцията се смята за невалидна в следните случаи:
  - ❖ Неправилна употреба (неспазване на инструкциите за употреба).
  - ❖ Опити за поправка от страна на потребителя или неоторизирани трети лица.
  - ❖ Транспортни повреди от производителя към клиента или по време на транспорт до сервизния център.

❖ Гаранцията не важи за аксесоари, предмет на нормално износване (маншети, батерии).

4. Веугер не носи отговорност за преки или косвени загуби, предизвикани от продукта, дори ако повредата му е призната гаранционно.

Повече информация за продукта ще намерите на [www.polycomp.bg](http://www.polycomp.bg).